



SOCIEDADE DE PEDIATRIA DE SÃO PAULO  
Al. Santos 211 • 5º andar conj. 511  
Fone: 3284-0308 • Fax: 3284-9809  
www.spsp.org.br  
e-mail: pediatria@spsp.org.br

# Pediatria

## informe-se

Boletim da Sociedade de Pediatria de São Paulo

Ano XXII • nº 126 • Março/Abril 2006

### Infectologia

## Vacina contra rotavírus

Houve uma mudança na idade de aplicação da vacina contra o rotavírus.

**Página 2**

### Departamentos

## Saúde mental

Gislene Jardim fala sobre o Departamento de Saúde Mental.

**Página 3**

### Simpósio

## Nutrologia Pediátrica

O evento, ocorrido em março último, agregou para a Pediatria brasileira conteúdos inovadores, conhecimentos científicos atualizados e uma troca de experiências enriquecedora.

Leia mais.

**Páginas 4 e 5**



### Cursos e eventos

## Ensino e Pesquisa

Acontece em junho, em Ribeirão Preto, o Congresso de Ensino e Pesquisa em Saúde da Criança e do Adolescente. E em agosto teremos o II Simpósio Internacional de Reanimação Neonatal.

**Páginas 6 e 7**



### Editorial

## Participação de todos

A SPSP, empenhada em manter o seu compromisso de promover a atualização e reciclagem permanente daqueles que são responsáveis pela assistência a crianças e adolescentes em nosso Estado, tem procurado aprimorar todas as formas de comunicação científica ao nosso alcance para oferecer o conhecimento mais atual disponível.

Nesse sentido, a *Revista Paulista de Pediatria* está circulando desde março com o número de páginas duplicado, garantindo uma maior oferta de artigos de qualidade e já adequada para o início de seu processo de indexação na Scielo.

A Diretoria de Cursos e Eventos da SPSP programou um calendário de eventos científicos para este ano que irá oferecer aos pediatras oportunidades várias de se atualizar e aprofundar conhecimento em áreas específicas da Pediatria, além de obter os pontos necessários para a renovação do Título de Especialista em Pediatria e em áreas de Atuação.

Neste número do *Boletim*, a matéria correspondente ao *Simpósio Internacional de Nutrologia Pediátrica* registra as repercussões desse evento em nível estadual e brasileiro, bem como o elevado nível científico dos convidados nacionais e internacionais. Este foi o primeiro

encontro do ano, outros virão. Fique atento e consulte a agenda de eventos na última página desta edição, onde constam, inclusive, os pontos de acreditação de cada simpósio ou curso que será desenvolvido.

Os cursos virtuais também continuam e, ainda este mês, um novo curso estará disponível. Não deixe de aproveitar este veículo confortável e tão eficiente de difundir conhecimento.

Na página 2, chamamos a atenção dos pediatras para a nota sobre a modificação em relação às datas limites para administração da vacina contra o rotavírus, disponível na rede de saúde desde março.

Este foi um período de várias homenagens, a professores e colegas, cujas contribuições científicas à Pediatria foram marcantes e cujas atuações nas sociedades paulista e brasileira muito beneficiaram o exercício da Pediatria.

Enfim, o ritmo permanece o mesmo desde o início desta gestão, mas o estímulo fundamental para este tem sido o retorno e a participação de todos vocês!

Cléa Rodrigues Leone  
Presidente

# Alamir Natucci Rizzo

No último dia 7 de março foi realizada a cerimônia de inauguração da Praça Dr. Alamir Natucci Rizzo, localizada em frente ao novo Pronto Socorro Infantil do Mandaqui, uma homenagem do Conjunto Hospitalar do Mandaqui (CHM), da Sociedade de Pediatria de São Paulo (SPSP) e do Centro de Estudos do CHM.

Alamir Natucci Rizzo, fale-

cido em outubro de 2005 aos 51 anos, ocupava o cargo de Diretor Técnico do CHM e era membro atuante da Sociedade de Pediatria de São Paulo, ocupando postos importantes e destacando-se na Diretoria de Patrimônio. Para os membros da SPSP que tiveram oportunidade de conviver com Alamir, ele foi um grande companheiro, irradiando otimismo, esperança e alegria para todos. Atuante dentro da Sociedade e na Pediatria, ele sempre procurou unir as pessoas com quem trabalhou e acreditou no seu compromisso enquanto pediatra.

Estiveram presentes na cerimônia seus pais, Thomaz Rizzo e Wanda Natucci Rizzo, seus filhos André, Adriana e Amanda, seus irmãos Aldemir e Alexandre, amigos e representantes da SPSP: a presidente Cléa Rodrigues Leone, o 2º

*Praça no Conjunto Hospitalar do Mandaqui recebe o nome de Alamir Natucci Rizzo em uma cerimônia afetiva de homenagem ao pediatra, com a presença de familiares e amigos.*

vice-presidente João Coriolano Rego Barros, e os membros da Diretoria de Defesa Profissional Sergio A. Bastos Sarrubo e Rubens Feferbaum. Esteve presente, também, Ricardo Tardelli, representando a Secretaria de Saúde.

Depois de alguns pronunciamentos, os filhos do homenageado descerraram a placa com o nome da praça e a frase de Abraham Lincoln: “As pessoas são, em geral, tão felizes quanto decidem ser.” Para Cléa Rodrigues Leone a cerimônia foi muito bonita e tocante. “Alamir foi um símbolo para nós. Exerceu sua profissão com prazer, colaborou muito com a SPSP e transmitiu felicidade a todos, beneficiando não só o paciente, mas todos que estavam à sua volta”, finalizou Cléa.

*Acima, à esquerda, a placa com o nome do pediatra homenageado. Abaixo, à esquerda, os familiares do Dr. Alamir: da esquerda para a direita Thomaz Rizzo (pai), Wanda Natucci Rizzo (mãe), André (filho), Amanda (filha), Dra. Omara Teixeira Rizzo (ex-esposa) e Adriana (filha). Ao lado, membros da Diretoria da SPSP presentes na homenagem.*



## EXPEDIENTE

### PRESIDENTE:

Cléa Rodrigues Leone

### 1º VICE-PRESIDENTE:

José Hugo Lins Pessoa

### 2º VICE-PRESIDENTE:

João Coriolano Rego Barros

### SECRETÁRIO GERAL:

Mário Roberto Hirschheimer

### 1º SECRETÁRIO:

Rosana Fiorini Puccini

### 2º SECRETÁRIO:

José Roberto Fioretto

### 1º TESOUREIRO:

Lucimar Aparecida Françoso

### 2º TESOUREIRO:

Jair Marcelo Kuhn

### DIRETORIA DE CURSOS, EVENTOS E PROJETOS

Maria Fernanda B. de Almeida (coordenadora), Cristina Miuki Abe Jacob, Lilian dos S. Rodrigues Sadeck, Mauro Batista de Moraes, Rubens Wolf Lipinski (capital), José Dirceu Ribeiro, Claudio Ribeiro Aguiar, Luiz Gonzaga Tone, Raphael Del Rio Liberatore (interior).

### DEPARTAMENTOS CIENTÍFICOS

João Coriolano Rego Barros e Antônio Carlos Madeira de Arruda (coordenadores), Maria Odete Esteves Hilário e Renata Dejtiar Waksman (capital), Ciro João Bertolli, Fábio Eliseo F. Alvares Leite e Marcelo Pinho Bittar (interior).

### COORDENAÇÃO DE REGIONAIS

Antônio Carlos Pastorino e Heloisa Helena Souza Marques (coordenadores), Aparecido Nória, Maria Marluce dos Santos, Saulo Duarte Passos, Pêrsio Roxo Jr. e Wilson Roberto Davanso.

### DIRETORIA DE DEFESA PROFISSIONAL

José Hugo Lins Pessoa (coordenador), Eraldo Samogin Fiore, Claudio Barsante, Sérgio Antônio Bastos Sarrubbo, Sulim Abramovici, Rubens Feferbaum (capital), Aderbal Tadeu Mariotti, José Inácio Pereira da Rocha e Paulo Tadeu Falanghe (interior).

### DIRETORIA DE PATRIMÔNIO

Eraldo Samogin Fiore, Sérgio Antônio Bastos Sarrubbo e Alamir Natucci Rizzo.

### DIRETORIA DE PUBLICAÇÕES

Mário Cícero Falcão (coordenador), Ruth Guinsburg, Amélia Miyashiro N. dos Santos, Antônio de Azevedo Barros Filho e Mauro Sérgio Toporovski.

### DIRETORIA DE RELAÇÕES COMUNITÁRIAS

Fabio Ancona Lopez e Jorge Harada (coordenadores), Glauro César Pedroso, João Luis Kobel, Ludmila Marie Weiss Aloisi, Renato Minoru Yamamoto, Roseli M. Duarte Ancona Lopez, Yassuiko Okay, Rudolf Wechler.

### COMISSÃO DE ENSINO

Angélica Maria Bicudo Zeferino (coordenadora), Claudio Leone, Lígia de Fátima N. Reato, Marco Antônio Barbieri, Marisa Márcia Mussi Pinhata, Nildo Alves Batista, Rosana Fiorini Puccini.

### CONSELHO FISCAL

Benjamin I. Kopelman, Cleide Enoir Petean Trindade e Flávio Adolfo da Costa Vaz.

### COMISSÃO DE SINDICÂNCIA

Gabriel W. Oselka, Francisco Eulógio Martinez, Mário Telles Júnior e Conceição Aparecida de Mattos Ségre.

### PROGRAMA DE REANIMAÇÃO NEONATAL

Sérgio Tadeu Martins Marba (coordenador), Betina Barbosa D. Figueira, Marina da Rosa Faria, Helenice de Paula Fiod Costa, Lígia M. Suppo de Souza, Claudia Tanuri, Maria Dolabela M. Fiks.

### PALS (Pediatric Advanced Life Support)

Tânia Miyuki Shimoda Sakano.

### ASSESSORES DA PRESIDÊNCIA

Clóvis F. Constantino, Cleide E. Petean Trindade, Gabriel Wolf Oselka e Ulysses Doria Filho.

### CONSELHO CONSULTIVO

Fabio Ancona Lopez, Clóvis F. Constantino, João Tomás de Abreu Carvalhaes, Mário Santoro Júnior e Claudio Leone.

Publicação bimestral da Sociedade de Pediatria de São Paulo, Alameda Santos, 211, 5º andar, conj. 511 - São Paulo - Cep: 01419-000 Fone: 3284-0308 - Site: www.spsp.org.br E-mail: pediatria@spsp.org.br. Editor: Luiz Laerte Fontes - MT-SP 8346 (assessoriaimprensa@spsp.com.br). Reportagens: Fernanda Panchieri, Lucia Fontes. Tiragem desta edição: 6.000 exemplares. Permitida a reprodução desde que citada a fonte. Diagramação, fotolito e impressão: Art Graphic (4226-3646).

## Infectologia

# Vacina rotavírus: atenção!

Houve uma mudança na idade de aplicação da vacina contra o rotavírus:

A idade máxima para aplicação da 1ª dose e mínima da 2ª dose foi alterada para 3 meses e 7 dias de vida.

Esta decisão da Coordenação Geral do Programa Nacional de Imunizações foi baseada na bula do produto, que discrimina a idade máxima de 14 semanas, para aplicação da primeira dose.

O produto foi registrado na Anvisa, com esta especificação. A idade anteriormente recomendada (que era de 3 meses e 15 dias de vida) excedia o prazo máximo estabelecido.



# Compreendendo a criança de modo amplo

## Qual o papel do Departamento de Saúde Mental dentro da SPSP?

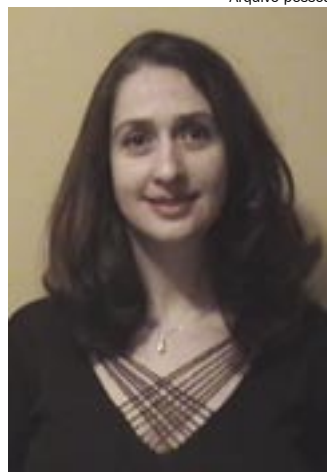
Penso que uma das funções do Departamento seja compartilhar os conhecimentos específicos da área junto aos pediatras de outras especialidades, por meio de discussões, artigos, informes, eventos e cursos. A composição particular do departamento de Saúde Mental (com pediatras, psicólogos e psicanalistas) tem permitido, ao longo dos anos, praticar a interdisciplina em diversas situações científicas e até mesmo em situações administrativas. Mas a maior contribuição que a composição desse Departamento oferece é a possibilidade de pensar o desenvolvimento da criança até a adolescência de modo amplo, contemplando aspectos biológicos, psicológicos, sociais e culturais, incluindo uma nova compreensão dos sintomas na infância.

## Quais são as principais atividades do Departamento?

Temos trabalhado com as demandas da própria SPSP aos seus Departamentos, procurando atender da melhor forma possível as diferentes solicitações que nos são enviadas. Nesse sentido, respondemos na forma de artigos para as diferentes publicações da SPSP – série *Recomendações*, *Revista Paulista de Pediatria*, o *Correio* e o boletim. Enviamos textos breves para o site da SPSP, no espaço reservado para os pediatras e, também, para a comunidade leiga, da qual temos recebido inúmeras mensagens não somente de profissionais da área de saúde mental, como também de pais de crianças e adolescentes. Além disso, participamos em cursos e eventos promovidos e/ou apoiados pela SPSP. Em 2005, preparamos aulas para o projeto *A SPSP na sua Região: Atualize-se em*, desenvolvendo os temas: “Crises normais do desenvolvimento psíquico”, “Sinais psicopatológicos na primeira infância”, e a série “Meu filho não dorme, não come e não obedece”. Somos procurados pela mídia para participar de debates, entrevistas e palestras nos diferentes meios de comunicação. Também participamos de dois grupos de trabalho da SPSP, desenvolvendo estudos sobre a violência contra a criança e o adolescente e sobre pseudodeficiências, esse último em conjunto com o Departamento de Saúde Escolar da SPSP e o Departamento de Psicologia Clínica do Instituto de Psicologia da USP. Há, ainda, o projeto *Música&Vida*, uma parceria firmada entre a SPSP e a Orquestra de Câmara do Departamento de Música da ECA/USP, por meio do maestro, professor e diretor Gil Jardim, para pequenas apresentações em hospitais infantis da Capital. Com esses eventos, procuramos contribuir para a humanização dos hospitais e aproveitamos para distribuir uma filipeta preparada pelo Departamento com frases de cuidados e atenção à criança e ao adolescente.

## Como a atuação do grupo contribui para o trabalho dos pediatras?

Seja por meio das participações em cursos e eventos ou das publicações assinadas pelos membros do Departamento, temos trabalhado fortemente a concepção da criança como um sujeito a advir no seio de uma família, ou seja, um sujeito de relações (inconscientes). Dessa idéia central, podemos apreender que a saúde ou a doença de uma criança está ligada ao estilo de relações afetivas que ela estabelece desde o nascimento sendo, portanto, múltiplas as causas do adoecer de uma criança. Nesta última década de existência do Departamento de Saúde Mental da SPSP, há um esforço em apresentar e discutir, a partir de diferentes temas, a noção psicanalítica de sujeito, de modo a instrumentalizar o pediatra em sua ação sem que com isso “psicologize” sua



Arquivo pessoal

*Gislene Jardim é graduada pelo Instituto de Psicologia da USP, onde também fez mestrado e doutorado em Psicologia Escolar e do Desenvolvimento Humano. Com estágios em hospitais de Buenos Aires e Paris, é especialista no tratamento e escolarização de crianças e adolescentes com Distúrbios Globais do Desenvolvimento. Atua como psicanalista em consultório e como consultora educacional. Nessa entrevista, Gislene fala das atividades e desafios do Departamento de Saúde Mental da SPSP.*

consulta. Ao contrário, ao compreender que um bebê está submetido à função materna e à função paterna, diferentes e complementares, o pediatra pode rapidamente trazer para sua clínica – por meio de uma “escuta advertida” –, um questionamento acerca de como essas funções vem sendo operadas pelos pais ou responsáveis ao longo da vida da criança até a adolescência. E, certamente, o pediatra terá à mão mais elementos para elaborar seu diagnóstico e plano de cura para seu paciente ou, se for o caso, fazer um encaminhamento para especialistas.

## Dentro da área de atuação do grupo, quais problemas mais chamam a atenção atualmente?

São dois os problemas: o primeiro diz respeito à formação dos profissionais em Saúde Mental e o outro refere-se aos serviços de atendimento, principalmente os da rede pública. O atendimento mais adequado às crianças e adolescentes em sofrimento psíquico, bem como às suas famílias, requer uma equipe interdisciplinar, o que muitas vezes se mostra impossível tanto pela má formação dos profissionais, – que não se mostram aptos ao trabalho em equipe –, quanto pela precariedade do equipamento de saúde.

## Qual sua perspectiva para o Departamento e para a área de Saúde Mental dentro da Pediatria?

Nesse momento, considero a prevenção dos problemas psíquicos na primeira infância como o principal eixo para a atuação do Departamento, sem deixar de lado outros temas de interesse do grupo, como por exemplo, os problemas escolares, as doenças crônicas, a violência física e psicológica contra crianças e adolescentes.

## Você gostaria de deixar alguma mensagem para os colegas?

Gostaria de deixar aberto o canal de comunicação com o Departamento, de modo a concebermos e realizarmos novas atividades interdepartamentais e inter-regionais. A possibilidade da discussão interdisciplinar enriquece a todos, contribuindo tanto para a formação de cada profissional como para um melhor atendimento às crianças, aos adolescentes e aos seus familiares.

À direita, mesa de abertura do I Simpósio Internacional de Nutrologia Pediátrica: Fábio Ancona Lopez, vice-presidente do Simpósio, Fernando Nobrega, presidente de honra do evento, Roseli Oselka Saccardo Sarni, presidente do Simpósio, Dioclécio Campos Jr., presidente da SBP, Cléa Rodrigues Leone, presidente da SPSP e Roberto Sato, da Nestlé Nutrition.



À esquerda, Cléa Rodrigues Leone, presidente da SPSP, discursa na abertura do evento.

*O evento agregou para a Pediatria brasileira conteúdos inovadores, conhecimentos científicos atualizados e uma troca de experiências enriquecedora.*

# Troca de experiências

O I Simpósio Internacional de Nutrologia Pediátrica, realizado em São Paulo, de 16 a 18 de março último, com o patrocínio da Nestlé Nutrition, surpreendeu positivamente tanto a comissão organizadora como os convidados nacionais e internacionais presentes no evento. “Tivemos aproximadamente 580 participantes e o resultado final deixou todos muito satisfeitos”, alegrou-se Roseli Oselka Saccardo Sarni, presidente do Simpósio.

Cerca de 80% do público presente foi formado por médicos, o que reflete o interesse desses profissionais pela área e também a realidade em relação às doenças ligadas à nutrição. “Seguramente essa procura refletirá em um melhor atendimento das crianças e adolescentes, não só no tratamento de doenças, mas na sua prevenção”, disse Roseli.

Segundo a presidente do Simpósio, além do evento como atualização, houve uma troca bastante interessante entre os profissionais. O Brasil todo esteve presente, não só com os professores convidados, mas com participantes vindos de todas as regiões do País.

## Nutrologia

Para Cléa Rodrigues Leone, presidente da Sociedade de Pediatria de São Paulo, a Nutrologia representa, dentro da Pediatria, a base de tudo. Todas as ações de saúde para terem sucesso devem se apoiar numa orientação nutricional adequada para dar condições para que haja uma resposta a toda intervenção que se faça. “Em um país como o nosso, em que temos uma prevalência grande de distúrbios nutricionais, em especial, a anemia e a obesidade, todas as ações que possam ser feitas no sentido de prevenir e atenuar, quando presentes esses distúrbios, são necessárias”, afirmou Cléa.

Dioclécio Campos Jr., presidente da Sociedade Brasileira de Pediatria, afirmou na abertura do evento que um simpósio de Nutrologia significa uma retomada importante de um domínio de conhecimento. “Retomada porque, por força de exigências do mercado de trabalho, principalmente nas últimas décadas do século passado, a Pediatria per-

deu parte dessa ênfase dada anteriormente ao conhecimento da nutrição e da psicologia do desenvolvimento. E cedeu espaço para um grau importante de inovação tecnológica, de procedimentos diagnóstico/terapêuticos”, explicou Dioclécio. Sem essa retomada, a Pediatria perde importância como especialidade do desenvolvimento e crescimento da criança e do adolescente.

Tanto Cléa como Dioclécio concordam que a realização desse Simpósio é uma iniciativa importante que, sem dúvida, engrandece todas as ações de Nutrologia no meio pediátrico, e afirmaram que outros eventos da mesma dimensão, ou até maiores, deverão suceder este encontro.

## Participante

Silvana Gomes Benzecry, pediatra com especialização em Nutrologia pela Escola Paulista de Medicina (Unifesp), veio de Manaus especialmente para o Simpósio. “A idéia do evento foi fantástica”, comentou. Silvana afirma que o conceito de alimentação da criança está mudando, e a Nutrologia Pediátrica trazer uma diretriz. “Não é mais o senso comum. Agora temos evidências científicas e o Simpósio reforça isso.” Segundo Silvana, os palestrantes trouxeram informações novas, expostas de maneira clara e prática, e os participantes puderam sanar suas dúvidas. “As novas orientações e condutas irão se espalhar por todo o País, pois vi aqui muitos profissionais multiplicadores de conhecimento. A equipe organizadora, a SBP e a SPSP estão de parabéns pela iniciativa”, finalizou a pediatra.

O Simpósio também deu lugar a homenagens. Ary Lopes Cardoso expressou sua admiração e respeito ao Dr. Carraza, com quem trabalhou no Instituto da Criança do Hospital das Clínicas de São Paulo. Francisco Roque Carraza foi presidente da SPSP de 1996 a 1997. Em um breve pronunciamento, Cardoso falou sobre a vida científica de Carraza e sua presença atuante nas sociedades de classe. Estiveram presentes na ocasião sua esposa e filha, que receberam uma placa em homenagem ao pediatra.



## Manual

Durante o evento foi lançado o Manual de Orientação para Alimentação do Lactente ao Adolescente, esforço conjunto do Departamento de Nutrologia da SBP. “Temos certeza que este será um documento atualizado e útil para todos os profissionais de saúde, especialmente os pediatras”, comentou Roseli Oselka Saccardo Sarni, presidente do Simpósio.



Acima, à esquerda, Dioclécio Campos Jr., em sua palestra com o tema “Nutrição: passado, presente e futuro”. Acima a platéia na cerimônia de abertura do evento. À esquerda, Roseli Oselka Saccardo Sarni, presidente do Simpósio.

Abaixo, momento em que Fábio Ancona Lopez presta homenagem ao professor Fernando Nóbrega. Na foto menor, o homenageado agradece o tributo e fala à platéia.



## Homenagem a um líder

Nada mais natural do que, no I Simpósio Internacional de Nutrologia Pediátrica, o pediatra e professor Fernando José de Nóbrega, considerado por muitos o pioneiro da nutrição em Pediatria no Brasil, receber uma emocionante homenagem. Foi o que aconteceu na abertura do evento, na noite do dia 16 de março. A programação previa uma palestra a ser apresentada por Fábio Ancona Lopez, ex-presidente da SPSP e atual vice-presidente da SBP, com o tema “Nutrologia pediátrica em nosso meio”.

Surpreendendo a todos, Fábio conduziu sua fala para contar a vida de Nóbrega, desde as origens de sua família na Ilha da Madeira, em Portugal, até os dias atuais, em que Nóbrega, prestes a completar 76 anos de idade, coordena o Programa Einstein de Nutrição na Comunidade de Paraisópolis, em São Paulo. Paraisópolis é considerada a segunda maior favela de São Paulo e estão inscritas nesse programa 10 mil crianças com até dez anos.

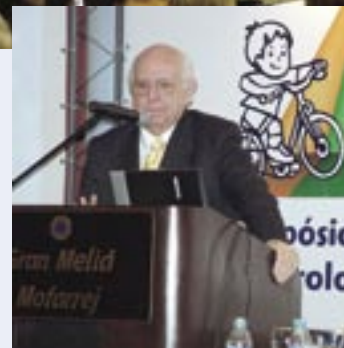
Nóbrega, formado em 1954 pela Faculdade Fluminense de Medicina, logo abraçou a carreira acadêmica. Em 1961, já estava comissionado na EPM - Escola Paulista de Medicina (atual Unifesp), instituição em que atuou intensamente e que ainda faz parte de sua vida. Lá fez seu doutorado, sua livre-docência, concurso para professor adjunto e para professor titular. Seu aluno em 1963, Fábio viu em Nóbrega um revolucionário que mudou a maneira de ensinar.

Muitos alunos fizeram sua opção pela Pediatria, graças ao entusiasmo contagiante do professor.

Em 1968, Nóbrega foi convidado para chefiar o Departamento de Nutrição da então Faculdade de Ciências Médicas de Botucatu. Voltou para a EPM em 1976, onde ficou até 1986. Ao lado da atividade acadêmica, Nóbrega colocou sua competência e entusiasmo a favor da vida societária. Depois de ocupar a presidência da SPSP, de 1982 a 1983, tornou-se o primeiro presidente da SBP morador em outro Estado.

Uma de suas mais recentes conquistas aconteceu há três anos: como presidente do Departamento Científico de Nutrição da SPB, liderou o movimento para tornar a Nutrologia área de atuação da Pediatria como especialidade médica.

Formado há pouco mais de 50 anos, Nóbrega ostenta uma produção científica fantástica: tem 622 trabalhos publicados, mais de um por mês ao longo de sua carreira. “Ele é o pioneiro da nutrição no Brasil. E é por isso que seus discípulos o homenageiam, assim como seus amigos e colegas presentes aqui”, encerrou Fábio.



## Encontros

*Está chegando o XI Congresso de Ensino e Pesquisa em Saúde da Criança e do Adolescente, que acontece em junho, em Ribeirão Preto. Em agosto ocorre o II Simpósio Internacional de Reanimação Neonatal. E anote na agenda: em março de 2007 teremos o 11º Congresso Paulista de Pediatria.*

### Congresso Paulista de Pediatria

Acontece em São Paulo, de 17 a 20 de março de 2007, o 11º Congresso Paulista de Pediatria. O prazo final para o envio de temas livres é 31 de outubro de 2006. Guarde essas datas!

## II Simpósio Internacional de Reanimação Neonatal

Uma iniciativa do Programa de Reanimação Neonatal da Sociedade Brasileira de Pediatria, com promoção e realização em conjunto da SBP e SPSP, o II Simpósio Internacional de Reanimação Neonatal acontecerá em São Paulo, de 17 a 19 de agosto, com o apoio da Nestlé Nutrition.

O evento visa a atualizar os pediatras quanto às novas condutas relacionadas à assistência ao recém-nascido na sala de parto, condutas estas que estão sendo renovadas de acordo com um consenso internacional de especialistas na área e serão divulgadas, em nível mundial, a partir de 2006.

Todos os convidados internacionais fizeram parte ativa das discussões a respeito destas novas diretrizes em reanimação neonatal. São eles: David W. Boyle, Indiana University, Louis P. Halamek, Stanford University, William J. Keenan, Saint Louis University, todos dos Estados Unidos. E os convidados nacionais estão envolvidos com o avanço do conhecimento específico no Brasil.

Temas livres: prazo final de entrega - 15 de maio. Instruções no site [www.meetingeventos.com.br](http://www.meetingeventos.com.br).

### II SIMPÓSIO INTERNACIONAL DE REANIMAÇÃO NEONATAL

17 a 19 de agosto de 2006  
Blue Tree Convention Ibirapuera - São Paulo - SP



#### Programa Científico do encontro

##### Conferências:

- A reanimação neonatal como prioridade para reduzir a mortalidade infantil no mundo.
- O Programa de Reanimação Neonatal no Brasil: situação atual e perspectivas.
- Quanto oxigênio oferecer ao recém-nascido durante a reanimação?
- A reanimação neonatal nas maternidades públicas das capitais brasileiras.
- As novas condutas em reanimação neonatal (2006): quais as evidências?
- Novas fronteiras na educação em reanimação neonatal.
- Dilemas éticos na reanimação neonatal.

##### Mesas-redondas e Colóquios:

- Novidades nos passos iniciais da reanimação neonatal.
- Líquido amniótico meconial: aspiração de vias aéreas pelo obstetra e pediatra;
- Manutenção da temperatura no pré-termo: como evitar a hipotermia;
- Manutenção da temperatura no asfíxiado: hipotermia e lesão cerebral.
- Ventilação do recém-nascido na sala de parto.
- Como ensinar a ventilar?
- CPAP na sala de parto: estado da arte;
- Surfactante na sala de parto: estado da arte.
- Controvérsias a respeito do uso de medicações na reanimação.

Certificado de Atualização Profissional:  
8 pontos para médicos com Título de Especialista em Pediatria e 8 pontos para médicos com Certificado nas Áreas de Atuação de Neonatologia ou Medicina Intensiva Pediátrica ([www.cna-cap.org.br](http://www.cna-cap.org.br))

#### Hospedagem

Tristar Turismo (agência oficial)  
Informações e reservas:  
Fone: (11) 3016-1411  
[www.tristarturismo.com.br](http://www.tristarturismo.com.br)

#### II Simpósio Internacional de Reanimação Neonatal

De 17 a 19 de agosto de 2006  
Hotel Blue Tree Convention Ibirapuera  
São Paulo, SP  
Informações e inscrições:  
Meeting Eventos - (11) 3849-8263  
[www.meetingeventos.com.br](http://www.meetingeventos.com.br)

## TEP

## Especialista em Pediatria

No próximo dia 27 de maio será realizado em todo o Brasil o concurso do TEP (Título de Especialista em Pediatria). “O TEP é considerado um instrumento vital na qualificação do pediatra, contribuindo com o engrandecimento da Pediatria brasileira e sua reconhecida importância para o exercício da Pediatria motiva cada ano milhares de pediatras para realizar este concurso”, afirma José Hugo Lins Pessoa, Diretor de Qualificação e Certificação Profissional da SBP.

Para se inscrever neste exame são necessários alguns pré-requisitos: apresentar comprovante de conclusão de 2 (dois) anos de Residência em Pediatria em serviço reconhecido pela Comissão Nacional de Residência Médica – CNRM; apresentar

comprovante de Especialização em Pediatria, realizada em território brasileiro e em instituição brasileira reconhecida pelo MEC, com carga horária mínima de 1.800 horas; apresentar declaração emitida por dois sócios quites da SBP ou pelo presidente de uma das filiais da SBP constando que o candidato vem exercendo exclusivamente a Pediatria nos últimos dez anos;



Candidatos ao TEP prestam exame em 2005.

ou apresentar comprovante de aprovação em concurso público na especialidade de Pediatria em território brasileiro, sendo que, neste caso, deverá ser também comprovado o exercício do cargo por pelo menos cinco anos.

# Congresso de Ensino e Pesquisa em Saúde da Criança e do Adolescente

Nos dias 29 e 30 de junho e 1 de julho será realizado o *Congresso Brasileiro de Ensino e Pesquisa em Saúde da Criança – 2006*, pela primeira vez em uma região do interior, Ribeirão Preto. “A cidade, modelo bem-sucedido do progresso econômico regional, converteu-se, de há muito, numa das principais referências para o ensino e a pesquisa em pediatria”, diz Dioclécio Campos Júnior, presidente da SBP.

O evento comemora os 35 anos de criação do primeiro curso de pós-graduação em Pediatria implantado no Brasil. “É consenso entre os pesquisadores que a criação da pós-graduação possibilitou um salto de qualidade na produção científica brasileira. A pós-graduação em Pediatria, entre mestrado e doutorado, conta atualmente com mais de 20 programas distribuídos pelo Brasil”, comenta Antonio de Azevedo Barros Filho, presidente do Congresso. Juntamente com esse fato, veio a necessidade da interdisciplinaridade e, também, da convergência dos diferentes profissionais que ensinam e pesquisam na área de saúde da criança e do adolescente. É este enfoque que predomina no Congresso no qual, em mesas-redondas, serão discutidos os caminhos do ensino na graduação, na especialização, na pós e na educação permanente.

Ribeirão Preto espera, portanto, professores, pesquisadores, alunos de graduação e pós-graduação (*strictu sensu e lato sensu*) de todas as áreas da saúde da criança e do adolescente para o intercâmbio de experiências em desenvolvimento do ensino e da pesquisa.

## Temas livres

As instruções para submissão de resumos, projetos de pesquisas e artigos originais encontram-se no site da Meeting Eventos ([www.meetingeventos.com.br](http://www.meetingeventos.com.br)). Dia 23 de abril é o prazo final de envio de resumos. É obrigatória a inscrição de um dos autores no congresso para a apresentação do trabalho. Dia 15 de maio será divulgado no site da Meeting Eventos o modo de apresentação dos trabalhos enviados como apresentação oral, sessão plataforma e sessão pôster. Dia 15 de maio também é o prazo máximo do recebimento de projetos de pesquisas e artigos originais pelo correio. Trabalhos recebidos após essa data serão descartados.

## Mini-Cursos

Com o objetivo de trazer informações atualizadas para os profissionais, serão realizados Mini-Cursos, com duas horas de duração, nos dias 29 e 30 de junho. Eles serão simultâneos, ou seja, somente uma opção poderá ser escolhida. As vagas são limitadas e é obrigatória a inscrição no Congresso. Os temas a serem abordados são:

- Pediatria baseada em evidências
- Como pesquisar ensino
- Como escrever artigos
- Pesquisa qualitativa
- Desenhos metodológicos
- Análises epidemiológicas

Congresso Brasileiro de  
Ensino e Pesquisa em Saúde da  
Criança e do Adolescente - 2006



## Hospedagem

Tristar Turismo (agência oficial)  
Informações e reservas:  
Fone: (11) 3016-1411  
[www.tristarturismo.com.br](http://www.tristarturismo.com.br)  
[tristar@tristarturismo.com.br](mailto:tristar@tristarturismo.com.br)

## Congresso de Ensino e Pesquisa em Saúde da Criança e do Adolescente - 2006

De 29 de junho a 01 de julho de 2006  
Centro de Convenções Ribeirão Preto - Ribeirão Preto, SP  
Fone: (16) 3602-1313 • Site: [www.ccrp.com.br](http://www.ccrp.com.br)  
Informações e inscrições: Meeting Eventos  
(11) 3849-8263 • [www.meetingeventos.com.br](http://www.meetingeventos.com.br)

## Atualização

# 63º Curso Nestlé

Será realizado de 11 a 16 de junho, no Centro de Convenções Ulysses Guimarães, em Brasília (DF), o *63º Curso Nestlé de Atualização em Pediatria*.

Ao completar 50 anos de existência, o curso deverá manter o formato e trazer novidades na sua programação, adequando-se às necessidades atuais. A prática pediátrica merecerá lugar de destaque na programação científica, que já contou com o apoio e participação efetiva do Núcleo Permanente da Doutrina Pediátrica, recentemente criado pela Sociedade Brasileira de Pediatria.

As inscrições já podem ser feitas pelo site [www.nestle.com.br/nutricaoinfantil](http://www.nestle.com.br/nutricaoinfantil). O acesso para pediatras é feito mediante senha. Outras informações com a secretaria do evento: EKIPE de Eventos - fone: (51) 3022-1247.



Os médicos que possuem Título de Especialista ou Certificado de Área de Atuação têm cinco anos para somar 100 pontos em atividades de educação continuada e obter o Certificado de Atualização Profissional.

A participação é obrigatória para os que se tornaram especialistas a partir de 1º de janeiro de 2006. Para aderir ao processo acesse ([http://www.cna-cap.org.br/db\\_participante\\_ciente.php4](http://www.cna-cap.org.br/db_participante_ciente.php4)).

# Agenda de Cursos e Eventos • 2006

|                     | Data                                | Local   | Evento   | Informações  | Pontos para pediatras |
|---------------------|-------------------------------------|---|--|--|-----------------------|
| Apoio SPSP          | 4, 11, 18 e 25 de maio e 1 de junho | Hospital Municipal Menino Jesus São Paulo, SP       | III Curso - Medicina do Adolescente: Prevenção - Diagnóstico - Tratamento  | (11) 3253-5200 ramal 299 ou 279 com Deise ou Nora      | 10                    |
| Realização SBP      | 17 a 20 de maio                     | Hotel Mercure Belo Horizonte, MG                    | VI Congresso Brasileiro de Reumatologia Pediátrica   | (11) 3068-8595 www.cbreumatoped2006.sbp.com.br         | 10                    |
| Apoio SPSP          | 24 a 27 de maio                     | Centro de Convenções Rebouças São Paulo, SP         | II Congresso Brasileiro de Nutrição e Câncer e GANEPÃO 2006  | (11) 3284-6318 www.ganep.com.br                        | §                     |
| Realização SBP      | 27 a 30 de maio                     | Centro de Convenções PUC Porto Alegre, RS           | X Congresso Brasileiro de Alergia e Imunologia em Pediatria I Simpósio Internacional sobre Lactente Sibilante          | (11) 3068-8595 www.cbalergiaped2006.sbp.com.br         | 10                    |
| Apoio SPSP          | 9 e 10 de junho                     | Instituto Israelita de Ensino e Pesq. São Paulo, SP | Atualização no Diagnóstico e Tratamento das Doenças Respiratórias em Pediatria   | (11) 3747-1233 ramal 53450 patriciars@einstein.br      | §                     |
|                     | 11 a 16 de junho                    | Centro de Convenções Ulysses Guimarães - DF         | 63º Curso Nestlé de Atualização em Pediatria   | EKIPE de Eventos (51) 3022-1247                        | §                     |
| Apoio SPSP          | 30 de junho e 1º de julho           | Sociedade Médica de Sorocaba Sorocaba, SP           | Curso Básico de Medicina do Adolescente  | (15) 3231-1465 ou 3231-8633 saudesorocaba@terra.com.br | 5                     |
| Realização SBP      | 29 e 30 de junho e 1º de julho      | Centro de Convenções Ribeirão Preto, SP             | XI Congresso Brasileiro de Ensino e Pesquisa em Saúde da Criança e do Adolescente                                      | (11) 3849-8263 www.meetingeventos.com.br               | §                     |
| Apoio SPSP          | 28 a 30 de julho                    | Instituto Israelita de Ensino e Pesq. São Paulo, SP | III Simpósio de Ventilação Mecânica em Neonatologia e Pediatria  | (11) 3747-1233 ramal 53450 patriciars@einstein.br      | §                     |
| Apoio SPSP          | 5 de agosto                         | Matsubara Hotel São Paulo, SP                       | II Jornada de Nutrologia Pediátrica do Pronto Socorro Infantil Sabará  | (11) 3155-2800   | §                     |
| Realização SBP/SPSP | 17 a 19 de agosto                   | Blue Tree Convention Ibirapuera São Paulo, SP       | II Simpósio Internacional de Reanimação Neonatal   | (11) 3849-8263 - 3849-0379 www.meetingeventos.com.br   | 8                     |
| Apoio SPSP          | 24 a 26 de agosto                   | IMES - Campus da Saúde São Caetano do Sul, SP       | VIII Congresso de Pediatria do ABC   | (11) 4228-8000   | §                     |
| Apoio SPSP          | 26 de agosto                        | Associação Paulista de Medicina Guarulhos, SP       | XVI Jornada de Pediatria de Guarulhos  | (11) 6463-5019 (11) 6409-6855                          | 2                     |
| Apoio SPSP          | 7 a 9 de setembro                   | Centro de Convenções Ribeirão Preto, SP             | Reunião Comemorativa dos 50 anos do Encontro do Departamento de Puericultura e Pediatria da FM de Ribeirão Preto - USP | (16) 3967-1003 www.oxfordeventos.com.br                | 9,5                   |
| Apoio SPSP          | 7 a 9 de setembro                   | Hotel Gran Meliá Mofarrej São Paulo, SP             | VI Curso de Atualização em Pediatria da UNIFESP  | (11) 5549-5300 ou 5549-6124 depediatria@terra.com.br   | 10                    |
| Apoio SPSP          | 16 de setembro                      | Hospital Municipal do Tatuapé São Paulo, SP         | I Jornada de Pediatria do Hospital Tatuapé   | (11) 6191-7000 ramal 3419                              | 2,5                   |
| Apoio SPSP          | 30 de setembro                      | Matsubara Hotel São Paulo, SP                       | II Jornada de Terapia Intensiva Pediátrica do Pronto Socorro Infantil Sabará   | (11) 3155-2800   | §                     |
| Realização SBP      | 6 a 11 de outubro                   | Centro de Convenções Recife, PE                     | XXXIII Congresso Brasileiro de Pediatria   | (11) 3068-8595 cursos.eventos@sbp.com.br               | §                     |

**Cursos com Apoio ou Realização SPSP/SBP = Descontos para Sócios da SPSP/SBP**

|                              |   |   |
|------------------------------|---|---|
| <b>Curso Teórico-Prático</b> | <b>Ultra-sonografia para o Pediatra • 30 de setembro - 8 às 17 horas</b><br>APM - Av. Brig. Luiz Antônio, 278 - São Paulo, SP • Informações/Inscrições: eventos@apm.org.br (11) 3188-4252 | § |
|------------------------------|---|---|

|                   |  |   |
|-------------------|--|---|
| <b>Curso PALS</b> | 9 e 10 junho; 28 e 29 julho; 25 e 26 agosto; 29 e 30 setembro; 27 e 28 outubro; 24 e 25 novembro.<br>Informações/inscrições: Instituto de Ensino e Pesquisa do Hospital Sírio Libanês: (11) 3155-1140. | § |
|-------------------|--|---|

|   |  |   |
|---|--|---|
| <b>Reanimação Neonatal para Médicos<sup>(§)</sup> e para Auxiliares</b> | Contato: Adriana (adriana@spsp.org.br) | § |
|---|--|---|

**Cursos on-line • www.spsp.org.br/educacao/cursos.asp**

|  |  |       |
|--|--|-------|
| Exames Oftalmológicos em Crianças <sup>(§)</sup><br>Enurese Noturna: Abordagem Pediátrica Atual <sup>(§)</sup> | Sexualidade e Contracepção na Adolescência <sup>(*)</sup><br>Da Nutrição da Criança Normal às Situações Especiais <sup>(*)</sup> | (*) 2 |
|--|--|-------|



Patrocínio



\*ESTE EVENTO RECEBEU PATROCÍNIO DE EMPRESAS PRIVADAS DE ACORDO COM A NORMA BRASILEIRA DE COMERCIALIZAÇÃO DE ALIMENTOS PARA LACTENTES E CRIANÇAS DE PRIMEIRA INFÂNCIA, BICOS, CHUPETAS E MAMADEIRAS\*  
\*COMPETE DE FORMA PRIORITÁRIA AOS PROFISSIONAIS E AO PESSOAL DE SAÚDE EM GERAL ESTIMULAR A PRÁTICA DO ALEITAMENTO MATERNO EXCLUSIVO ATÉ OS SEIS MESES E CONTINUADO ATÉ OS DOIS ANOS DE IDADE OU MAIS\* PORTARIA No. 2051 DE 08/11/01 - MS. RESOLUÇÃO No. 222 DE 05/08/02, ANVISA MS.

§ - Pontuação a ser definida pela Comissão Nacional de Acreditação (www.cna-cap.org.br).